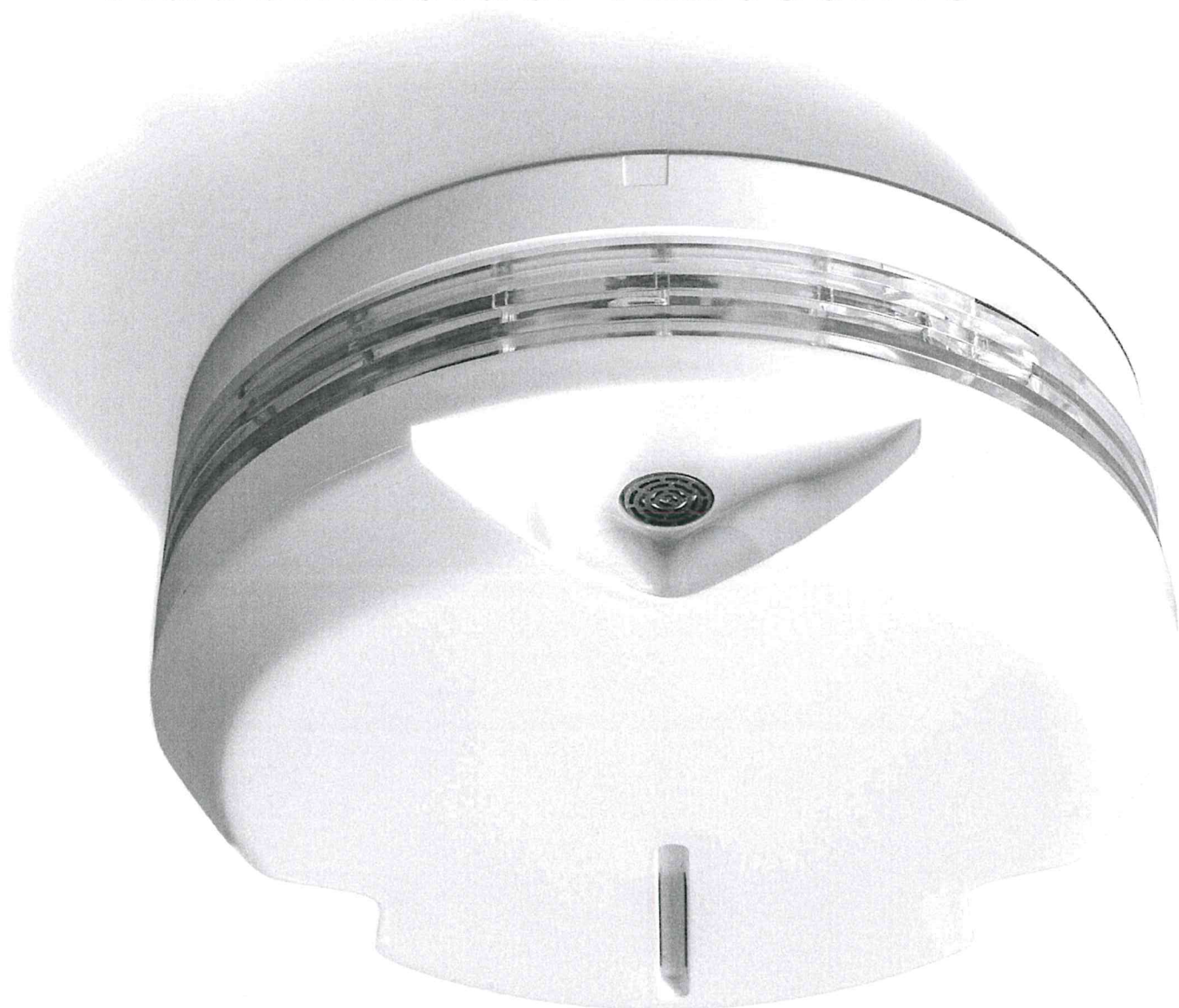


Bedienungsanleitung Rauchmelder RM680210



I. Allgemeines

Für einen ordnungsgemäßen Betrieb muss die Bedienungsanleitung berücksichtigt werden.

Bestimmungsgemäße Verwendung

- Der Rauchmelder dient der frühzeitigen Warnung von Personen vor Schwelbränden und offenen Bränden mit Rauchentwicklung. Der Rauchmelder kann Brände weder verhindern noch löschen.
- Der Rauchmelder darf in Wohnhäusern, Wohnungen und Räumen mit wohnungsähnlicher Nutzung eingesetzt werden.
- Ein Rauchmelder für die Ferninspektion gemäß DIN 14676-1 mittels Datenübertragung per Funk.

II. Betriebs- und Warnsignale im Überblick

<p>))) Lauter Warnton alle 2 Sekunden</p> <p>* LED blinkt 1 mal alle 2 Sekunden</p>		<p>Alarm</p>
<p>))) Leiser Warnton 3 mal alle 5 Minuten</p> <p>* LED blinkt 1 mal alle 5 Sekunden</p>		<p>Gerätестörung oder Abdeckungserkennung</p>
<p>* LED blinkt 2 mal alle 30 Sekunden</p>		<p>Abstandskontrolle oder Demontageerkennung</p>
<p>))) Leiser Warnton alle 2 Sekunden für 10 Sekunden, dann lauter Warnton</p> <p>* LED blinkt 1 mal alle 2 Sekunden</p>		<p>Funktionsprüfung</p>
<p>✂ Kein akustisches Signal</p> <p>* LED blinkt nicht</p>		<p>OK Normalbetrieb</p>

III. Erläuterungen



Alarm

Beachten Sie hierzu Abschnitt VI. Verhalten im Brandfall (siehe Rückseite). Im Falle eines Alarms lässt sich der Rauchmelder RM680210 durch Drücken der Prüftaste stumm schalten. Die LED blinkt weiterhin alle zwei Sekunden. Ist die Ursache nach 15 Minuten nicht behoben, startet der Alarm von Neuem.

Sollte der Warnton trotzdem weiter ertönen, betätigen Sie die Prüftaste. Benachrichtigen Sie vorsorglich Ihre Nachbarn, so dass nicht grundlos die Feuerwehr alarmiert wird.

Verhalten bei Täuschungsalarm

Baustaub, Wasser- oder Küchendämpfe können zu einem Täuschungsalarm (lauter Warnton) führen. Einen Täuschungsalarm schalten Sie durch Drücken der Prüftaste stumm. Sorgen Sie umgehend für eine gute Durchlüftung des Raumes.

Verhalten bei Fehlalarm

Einen Fehlalarm (lauter Warnton ohne erkennbaren Grund) schalten Sie ebenfalls durch Drücken der Prüftaste stumm. Benachrichtigen Sie vorsorglich Ihre Nachbarn, so dass nicht grundlos die Feuerwehr alarmiert wird.



Gerätестörung oder Abdeckungserkennung

Im Falle einer Signalisierung aufgrund einer Gerätестörung oder Abdeckungserkennung lässt sich der Rauchmelder RM680210 durch Drücken der Prüftaste stumm schalten. Es ertönt ein kurzer Ton, die LED blinkt für die Dauer der Stummschaltung weiter. Die Stummschaltung hält sieben Tage an.

Bitte entfernen Sie die Abdeckung oder veranlassen Sie einen Gerätetausch. Setzen Sie sich hierzu mit Ihrer Hausverwaltung/Ihrem Vermieter in Verbindung.



Nach dreimaliger Stummschaltung ist die Deaktivierung nur noch jeweils für einen Tag möglich.

Bei Störungsmeldungen (und Reparaturen mit fehlendem Neugerät) müssen aus Sicherheitsgründen bis zum Austausch des defekten Rauchmelders die Türen zu Räumen mit funktionsfähigen Rauchmeldern offen gehalten werden.



Abstandskontrolle

Im Falle einer Signalisierung aufgrund einer Abstandskontrolle entfernen Sie alle Einrichtungsgegenstände und Hindernisse im Umkreis von 50 cm des Rauchmelders.

Muss der Rauchmelder RM680210 versetzt werden, informieren Sie dazu Ihre Hausverwaltung/Ihren Vermieter, um eine fachgerechte Ummontage zu gewährleisten.



Demontageerkennung

Den Rauchmelder RM680210 - außer bei Renovierungen - nicht demontieren.

Beachten Sie hierzu Abschnitt IV. Sicherheitshinweise.



Funktionsprüfung

Beim Drücken der Prüftaste führt der Rauchmelder RM680210 eine Prüfung der Rauchmelderfunktion durch.

Beachten Sie, dass das Gerät anschließend für 15 Minuten stumm geschaltet ist. In dieser Zeit erfolgt keine akustische Alarmierung.



Normalbetrieb

Im Normalbetrieb gibt der Rauchmelder RM680210 kein akustisches Signal ab und die LED blinkt nicht.



IV. Sicherheitshinweise

Vorgehen bei Renovierungen

- Den Rauchmelder RM680210 – außer bei Renovierungen – **nicht demontieren**.
- Während einer Renovierung der Wohnung demontieren Sie den Rauchmelder und lagern ihn, getrennt vom Sockel, staubfrei in einer Plastiktüte.
 - Den Rauchmelder RM680210 nicht mit Farbe überstreichen, übertapezieren oder abkleben.
 - Um das Gerät aus dem Sockel zu entnehmen, drehen Sie das Gehäuse gegen den Uhrzeigersinn und nehmen Sie es ab.
 - Bleibt der Rauchmelder RM680210 länger als maximal 2 Wochen demontiert, gibt er eine optische Meldung aus (siehe Tabelle in Abschnitt II. Betriebs- und Warnsignale im Überblick). Nach Wiedereindrehen in den Sockel erlischt die Meldung.
- Nach der Renovierung umgehend **den selben Rauchmelder an vorheriger Stelle** wieder montieren und eine Funktionsprüfung durch Drücken der Prüftaste durchführen. Die Betriebsbereitschaft erfolgt mit dem Eindrehen des Rauchmelder RM680210 in den Sockel. Ertönt ein dauerhafter Ton, wurde ein Hindernis im Umfeld von 50 cm erkannt. Stellen Sie sicher, dass der selbe Rauchmelder an vorheriger Stelle wieder montiert wurde. Führen Sie eine erneute Funktionsprüfung durch Drücken der Prüftaste durch. Ertönt weiterhin ein dauerhafter Ton, informieren Sie Ihre Hausverwaltung/ Ihren Vermieter.
- Bei Demontage des Rauchmelders länger als 2 Wochen muss der Dienstleistungserbringer für eine fachgerechte Demontage beauftragt werden (durch geprüfte Fachkraft). Durch die sonst andauernde Störungsmeldung wird die Batterie übermäßig beansprucht und kann vor Betriebsdauerende ausfallen. Die Wiedermontage muss ebenfalls durch den Dienstleistungserbringer erfolgen, um die beauftragte Ausstattung gemäß DIN 14676 sicherzustellen.

Abstände einhalten

- Einrichtungsgegenstände wie z. B. Schränke, Vorhänge, Baldachine oder Lampen **nicht näher als 50 cm** zum Rauchmelder RM680210

positionieren. Ist dies nicht möglich, muss der Dienstleistungserbringer den Rauchmelder in der Wohnung z. B. neu programmieren.

Informieren Sie unverzüglich Ihre Hausverwaltung/ Ihren Vermieter in folgenden Fällen

- Bei baulichen Änderungen und Nutzungsänderungen einzelner Räume.
- Wenn z. B. innerhalb des Schlafzimmers eine Teilung erfolgt bzw. ein Raumteiler eingebaut wird oder wenn das bisherige Wohnzimmer zum Schlaf- oder Kinderzimmer wird, da dadurch zusätzliche Rauchmelder RM680210 erforderlich sind.

Hinweis bei Einsatz von Ventilatoren

Ventilatoren beeinflussen die Rauchanströmung des Rauchmelder RM680210 negativ und verzögern die Rauchdetektion.

Fest eingebaute Batterie

Der Rauchmelder enthält eine Lithium-Batterie, die keiner übermäßigen Wärme ausgesetzt werden darf. Eine Beschädigung oder unsachgemäßer Umgang mit der Lithium-Batterie kann zu Explosionen oder Bränden führen.

Montage nur durch geprüfte Fachkräfte

Die Montage erfolgt durch geprüfte Fachkräfte. Diese montieren den Rauchmelder RM680210 mit dem beiliegenden Montagematerial (je zwei Dübel und Schrauben) in Zweilochmontage nach DIN 14676.

Der Rauchmelder RM680210 überprüft sich selbst sowie das Umfeld

Wir empfehlen Ihnen darüber hinaus, selbst mindestens einmal im Jahr, eine Überprüfung durchzuführen. Nach längerer Abwesenheit von mehr als 30 Tagen sollte ein manueller Test durchgeführt werden. Eine darüber hinausgehende Wartung des Rauchmelders RM680210 ist nicht erforderlich.

Achtung:

Bei Störungsmeldungen sind aus Sicherheitsgründen bis zum Austausch des defekten Rauchmelders die Türen zu Räumen mit funktionsfähigen Rauchmeldern offen zu halten.

Funktionen

- 1 Ultraschallsensoren zur Abstandskontrolle
- 2 Raucheintrittsöffnung
- 3 Prüftaste (gesamtes Gehäuse)
- 4 LED zur optischen Meldung
- 5 Hupe zur akustischen Meldung
- 6 Version Rauchmelder



V. Technische Daten

- Der Rauchmelder RM680210 entspricht der DIN EN 14604 und zeichnet sich durch das Q-Label aus. Voraussetzung hierfür ist die erfolgreiche Prüfung nach den Anforderungen der Unionsgewährleistungsmarke Nr. 018155313
- Es handelt sich um einen Rauchmelder der Bauweise C nach DIN14676-1.
- Rauchererkennung nach dem Streulichtverfahren.
- Lebensdauer von zehn Jahren plus ein Jahr Reserve für Batterie und Rauchmelder.
- Infrarotüberwachung der Raucheintrittsöffnungen.
- Ultraschall-Abstandskontrolle – automatische Prüfung, ob sich im Umkreis von 50 cm Hindernisse befinden, die das Eindringen von Rauch verzögern können.
- Regelmäßige automatische Funktionsprüfung, zusätzliche Funktionsprüfung jederzeit manuell über Prüftaste möglich.
- Verschmutzungserkennung und Nachführung der Empfindlichkeit.
- Demontagererkennung nach Entnahme des Melders aus dem Sockel.
- Alle Meldungen in der Nacht – außer die Alarmierung von Brandrauch – werden auf den nächsten Tag verschoben.
- Die Information werden auf der Frequenz von 868 MHz herstellerspezifisch bzw. im Funkmodus OMS T1 übertragen.

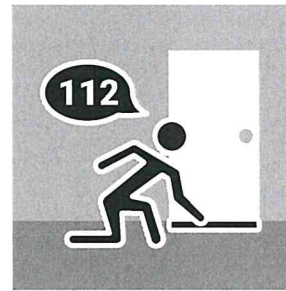
Der Rauchmelder RM680210 ist für Personen, die über ein eingeschränktes Wahrnehmungsvermögen verfügen, unter Umständen nicht ausreichend. Bitte wenden Sie sich in diesem Fall an Ihre Hausverwaltung/Ihren Vermieter.

VI. Verhalten im Brandfall

Brand in der Wohnung



Brand im Treppenhaus



VII. Elektrogesetz (ElektroG)

Wir erfüllen die Verpflichtungen des Elektro- und Elektronikgerätegesetzes (ElektroG) in Deutschland und weisen auf Folgendes hin:

Rauchmelder dürfen nicht in den Hausmüll. Sie beinhalten wertvolle Rohstoffe, die umweltschädlich sind und wiederverwertet werden können. Batterien können bauartbedingt nicht sicher entfernt werden. Verbraucher sind gesetzlich verpflichtet, die Geräte zu einer geeigneten Sammelstelle im Handel oder öffentlich-rechtlichen Entsorgungsträgern zu bringen, wo sie zum Zwecke der Vorbereitung zur Wiederverwendung von anderen Elektroaltgeräten separiert werden.



Das Mülltonnen-Symbol bedeutet: Elektroaltgeräte dürfen nicht in den Hausmüll.

 1772 Hager Safety SAS 364 rue Jean Monnet 38920 Crolles Cedex France	EN 14604:2005 + AC 2008 Rauchwammelder RM680210 Leistungserklärung Nr.: 1772-CPR-210468 Verwendungszweck: Brandschutz System 1 Hiermit bestätigt Hager Safety SAS, dass der Rauchwammelder mit Art.-Nr. RM680210 mit den Vorschriften folgender europäischer Richtlinien übereinstimmt: - Richtlinie RE-D 2014/53/EU Die RoHS Anforderungen werden erfüllt.
---	---



Nutzerinformation

Rauchmelder smart (RM680210)

Rauchmelder smart von METRONA

Im Brandfall breitet sich der tödliche Rauch schnell und oft unbemerkt in der gesamten Wohnung aus. Ein Rauchmelder schützt Sie und Ihr Zuhause, denn er warnt frühzeitig vor Brandrauch, vor allem im Schlaf, wenn der menschliche Geruchssinn nicht aktiv ist. So gewinnen Sie kostbare Zeit, um sich in Sicherheit zu bringen und Hilfe herbeizurufen.



Bei baulichen Änderungen und/oder Nutzungsänderungen einzelner Räume informieren Sie bitte unverzüglich Ihren Vermieter/Ihre Hausverwaltung.

Zum Umgang mit dem Gerät, über Handlungsanweisungen bei Störungen sowie über die Betriebs- und Warnsignale des Rauchmelder smart informiert Sie die Bedienungsanleitung. Wenn darüber hinaus Unklarheiten bestehen, wenn der Rauchmelder smart eine Störung meldet oder wiederholt Alarmmeldungen ausgibt, wenden Sie sich bitte an unsere – für 24 Stunden am Tag erreichbare – telefonische Hotline:

Rauchmelder-Hotline:

0800 000 17 97

(Kostenfrei aus dem deutschen Festnetz und Mobilfunknetz)

- DE** Weiterführende Unterlagen stehen Ihnen unter www.metrona.de zum Download zur Verfügung.
- GB** Further information is available for download at www.metrona.de.
- FR** Vous trouverez d'autres documents à télécharger sur www.metrona.de.
- IT** Altri documenti possono essere scaricati da www.metrona.de.
- ES** Encontrará demás documentación para descargar en www.metrona.de.
- GR** Περισσότερες πληροφορίες μπορείτε να κατεβάσετε από την ιστοσελίδα www.metrona.de.
- TR** Daha ayrıntılı bilgi içeren belgeleri, www.metrona.de adresinden indirebilirsiniz.
- RU** Дополнительная документация доступна для скачивания на сайте www.metrona.de.
- PL** Dalsza dokumentacja jest dostępna pod adresem www.metrona.de, skąd można ją ściągnąć.
- HR** Opširniju dokumentaciju možete preuzeti na stranici www.metrona.de.
- AL** Dokumente të tjera mund të gjenden për shkarkim në www.metrona.de.
- AE** www.metrona.de ويمكنك تحميل مزيد من البيانات ذات الصلة من خلال الموقع الإلكتروني
- KU** Dikarin belgeyên bêtir di www.metrona.de da binêrin u daxîn bikin.

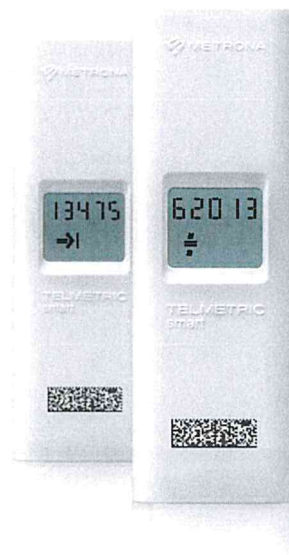
Hersteller: Hager Safety SAS, Modell RM680210



METRONA ist Mitglied der Kampagne
„Rauchmelder retten Leben“
des Forums Brandrauchprävention e.V.
www.metrona.de

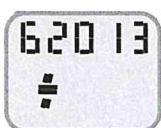
Was ist ein Heizkostenverteiler?

Heizkostenverteiler ermöglichen die verbrauchsabhängige Zuordnung von Heizkosten auf sämtliche Nutzer eines Gebäudes. Sie messen keinen absoluten Wärmeverbrauch, sondern liefern eine Verbrauchszählung, so dass im Rahmen der Heizkostenabrechnung das Verbrauchsverhältnis eines einzelnen Heizkörpers zum Gesamtverbrauch dargestellt werden kann. Heizkostenverteiler von BRUNATA-METRONA verfügen über eine Besonderheit: Jeder von ihnen wird im Zuge der Montage exakt auf den Typ Heizkörper konfiguriert, an dem er verwendet wird. Diese Konfiguration spiegelt sich in der vom Gerät angezeigten Bewertung wider.



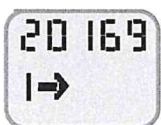
Ablesung und angezeigte Werte

Der Heizkostenverteiler übermittelt alle abrechnungsrelevanten Daten verschlüsselt an das METRONA Gateway. Das Display schaltet sich periodisch ein und kann zusätzlich durch Berührung der Anzeige im unteren rechten Bereich aktiviert werden. Im Display werden für jeweils 8 Sekunden nacheinander folgende Werte angezeigt:



1 Gerätenummer

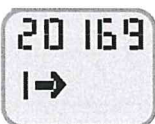
Sie dient der eindeutigen Identifikation des Heizkostenverteilers.



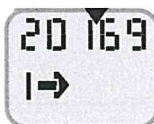
2 Aktueller Anzeigewert

Dieser Wert zeigt den aktuellen Zählwert entsprechend der Heizkörpernutzung. Er wird auch bei einer Zwischenablesung zu Grunde gelegt. Am Stichtag wird der aktuelle Anzeigewert als Vorjahreswert gespeichert. Der aktuelle Anzeigewert wird am Stichtag nicht auf „0“ zurückgesetzt (fortlaufende Zählweise). Sollte im Laufe der Einsatzdauer des Gerätes der Fall auftreten, dass der Anzeigewert nicht mehr durch 5 Ziffern dargestellt werden kann, so kann auch dies eindeutig erkannt werden.

Beispiel für einen Überlauf des angezeigten Werts:



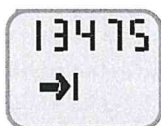
Wert < 100.000
(hier 20.169)



Wert ≥ 100.000
(hier 120.169)



Wert ≥ 200.000
(hier 220.169)



3 Anzeigewert zum letzten Stichtag

Der Vorjahreswert zum Ende der letzten Abrechnungsperiode. Dies ist der Wert für die Jahresablesung. Vor Erreichen des ersten Stichtages wird hier „0“ angezeigt.



4 Bewertung

Die Bewertungszahl gibt die Anpassung des Heizkostenverteilers an die Wärmeleistung des jeweiligen Heizkörpers wieder.

Zweifühlergerät

TELMETRIC smart ist ein Zweifühlergerät. Für die Verbrauchserfassung wird mit zwei Temperaturfühler die Temperaturdifferenz zwischen dem Heizkörper und der Raumluft bestimmt und daraus unter Berücksichtigung der Bewertungszahl ein Zählwert ermittelt. Auf Basis dieses Zählwertes wird der Verbrauchskostenanteil des Heizkörpers errechnet.

Manipulation

Die intelligente Funktionsweise des Heizkostenverteilers TELMETRIC smart erkennt und speichert alle Manipulationsversuche.

Fehlermeldungen

TELMETRIC smart ist störungsempfindlich. Außerdem erfolgt eine permanente Selbstüberwachung seiner Funktion. Bei einem schwerwiegenden Fehler stellt TELMETRIC smart den Messbetrieb ein. Im Display wird zusätzlich zu den anderen Anzeigen ein F angezeigt. Verständigen Sie bei einem Gerätedefekt bitte sofort Ihre Hausverwaltung.

Zulassung

TELMETRIC smart ist nach § 5 der Heizkostenverordnung unter der Nummer C3.01 2015 zugelassen.